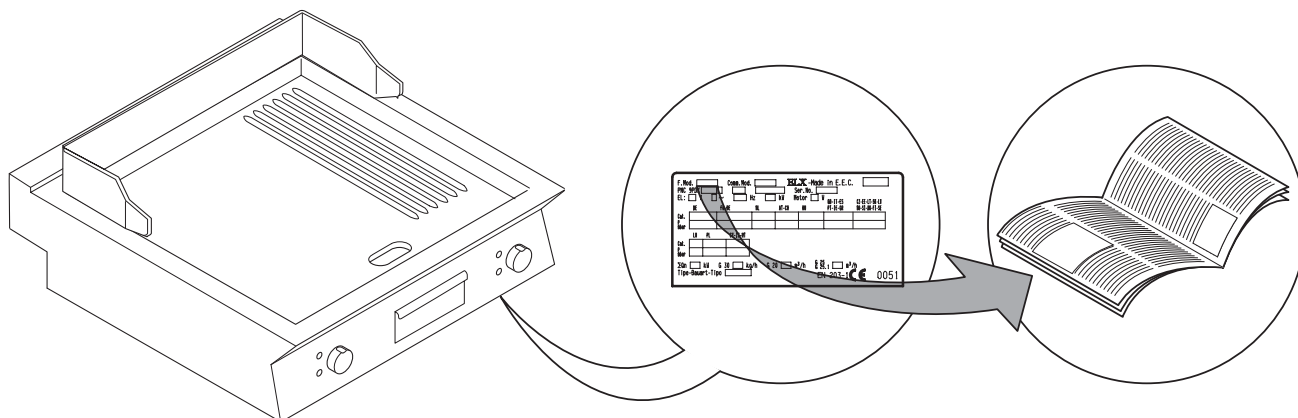


INDHOLD

I. INSTALLATIONS DIAGRAM / SAMLING AF APPARATER / TABELLER	2
II. TYPEPLADE og TEKNISKE SPECIFIKATIONER	82
III. GENERELLE OPLYSNINGER	83
IV. ØKOLOGI OG MILJØ	84
1. EMBALLAGE	84
2. ANVENDELSE	84
3. RENGØRING	84
4. BORTSKAFFELSE	84
V. INSTALLATION	84
1. REFERENCENORMER	84
2. UDPAKNING	84
3. PLACERING	84
4. RØGAFTRÆK OG	84
5. FORBINDELSER	96
6. SIKKERHEDSTERMOSTAT	87
7. FØR INSTALLATIONEN ER FÆRDIG	87
VI. BRUGERVEJLEDNING	88
1. BRUG AF STEGEPLADEN OG KOGEPLADEN	88
VII. RENGØRING	89
1. UDVENDIGE DELE	89
2. ANDRE OVERFLADER	89
3. LÆNGEREVARENDE STILSTAND	89
4. INDVENDIGE DELE	89
VIII. VEDLIGEHOLDELSE	90
1. VEDLIGEHOLDELSE	90

II. TYPEPLADE og TEKNISKE SPECIFIKATIONER



BEMÆRK

Brugervejledningen gælder flere forskellige apparater. Koden for den købte model kan aflæses på typepladen, der er anbragt under betjeningspanelet (se fig. ovenfor).

TABEL A - Tekniske specifikationer for gasapparater

MODELLER		+7FTGDHS00	+7FTGDSR00	+7FTGDCS00	+7FTGHHS00	+7FTGHSP00	+7FTGHCS00	+7FTGDHS00	+E7FTGDSR00	+7FTGDCS00	+7FTGHHS00	+E7FTGHSP00	+7FTGHCS00
TEKNISKE SPECIFIKATIONER		400m m	400m m	400m m	800m m	800m m	800m m	400m m	400m m	400m m	800m m	800m m	800m m
Tilslutning ISO 7/1	Ø	1/2"	1/2"	1/2"	1/2"	1/2"	1/2"	1/2"	1/2"	1/2"	1/2"	1/2"	1/2"
Nominel varmeeffekt	kW	7	7	7	14	14	14	7	7	7	14	14	14
Konstruktionstype		3,2	3,2	3,2	6,4	6,4	6,4	3,2	3,2	3,2	6,4	6,4	6,4
Tipo di costruzione		A1	A1	A1	A1	A1	A1	A1	A1	A1	A1	A1	A1

TABEL A - Tekniske specifikationer for elektriske apparater

MODELLER		+7FTEDSS00	+7FTEDSR00	+7FTEDCS00	+7FTEHSS00	+7FTEHSP00	+7FTEHCS00	+7FTEDSS00	+7FTEDSR00	+E7FTEDCS00	+7FTEHSS00	+7FTEHSP00	+7FTEHCS00
TEKNISKE SPECIFIKATIONER		400m m	400m m	400m m	800m m	800m m	800m m	400m m	400m m	400m m	800m m	800m m	800m m
Forsyningsspænding	V	380-400	380-400	380-400	380-400	380-400	380-400	380-400	380-400	380-400	380-400	380-400	380-400
Faser	Antal	3N	3N	3N	3N	3N	3N	3N	3N	3N	3N	3N	3N
Frekvens	Hz	50/60	50/60	50/60	50/60	50/60	50/60	50/60	50/60	50/60	50/60	50/60	50/60
Nominel maks. effekt	kW	4,1-4,5	4,1-4,5	4,1-4,5	8,2-9	8,2-9	8,2-9	4,1-4,5	4,1-4,5	4,1-4,5	8,2-9	8,2-9	8,2-9
Forsyningskablets tværsnit	mm ²	1,5	1,5	1,5	2,5	2,5	2,5	1,5	1,5	1,5	2,5	2,5	2,5

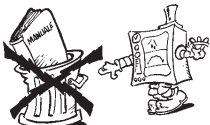
TABEL A - Tekniske specifikationer for elektriske apparater

MODELLI		+7FTEDSS0N	+7FTEHSS0N	+7FTEHSP0N	+7FTEHCP0N	+7FTMDSS05	+7FTMDSS06	+7FTMDSR05	+7FTMDSR06	+7FTMHSS05	+7FTMHSS06	+7FTMHSP05	+7FTMHSP06
DATI TECNICI		400m m	800m m	800m m	800m m	400m m	400m m	400m m	400m m	800m m	800m m	800m m	800m m
Forsyningsspænding	V	230	230	230	230	400	440	400	440	400	440	400	440
Faser	Antal	3	3	3	3	3	3	3	3	3	3	3	3
Frekvens	Hz	50/60	50/60	50/60	50/60	50/60	50/60	50/60	50/60	50/60	50/60	50/60	50/60
Nominel maks. effekt	kW	4,1-4,5	8,2-9	8,2-9	8,2-9	4,1-4,5	4,1-4,5	4,1-4,5	8,2-9	8,2-9	8,2-9	8,2-9	8,2-9
Forsyningskablets tværsnit	mm ²	1,5	2,5	2,5	2,5	1,5	1,5	1,5	2,5	2,5	2,5	2,5	2,5

III. GENERELLE OPLYSNINGER



- Læs denne brugervejledning grundigt før brug.



- Opbevar brugervejledningen til brug efter installationen.



- **BRANDFARE** - Der skal være fri plads omkring apparatet, og der må ikke befinde sig brændstof i nærheden af det. Opbevar aldrig brændbart materiale i nærheden af apparatet.

- Installer apparatet på et sted med udluftning for at undgå, at der dannes farlige forbrændingsgasser i det lokale, apparatet installeres i.
- Udluftningen skal kunne tage hensyn til, at apparatet forbrænder 2 m³/h/kW gaseffekt, og til køkkenpersonalets "velbefindende".

Mangelfuld ventilation kan forårsage kvælning. Ventilationssystemet i det lokale, hvor apparatet befinder sig, må ikke blokeres. Ventilations- og aftrækshullerne i dette og i andre apparater må ikke blokeres.




- Alarmtelefonnumrene skal anbringes på et synligt sted.

- Installation, vedligeholdelse og konvertering til andre gastyper må udelukkende udføres af en uddannet servicetekniker, der er autoriseret af producenten. Der må udelukkende rettes henvendelse til et servicecenter, der er autoriseret af producenten. Anvend altid originale reservedele.
- Dette apparat er beregnet til tilberedning af madvarer. Det er beregnet til industriel brug. Enhver anden brug betragtes som **forkert**.
- Denne maskine må ikke betjenes af personer (herunder børn) med nedsat fysisk, sensorisk eller mental kapacitet, eller med manglende erfaring i eller kendskab hertil, medmindre de har modtaget oplæring i brugen af maskinen fra en person med ansvar for deres sikkerhed.
- Apparatet må udelukkende anvendes af **uddannet personale**. Apparatet skal holdes under opsyn ved brug.



- Sluk for apparatet i tilfælde af fejl eller dårlig funktion.
- Der må ikke anvendes klorholdige produkter (heller ikke i fortyndet form), som f.eks. blegemidler, saltsyre eller klorbrinte, til rengøring af apparatet eller gulvet under apparatet. Der må ikke anvendes metalgenstande til rengøring af stål (børster eller ståluld).
- Sørg for, at olie og fedtstof ikke kommer i kontakt med dele af plastmateriale.
- Lad ikke snavs, fedtstoffer, madrester eller andet danne skorpe på apparatet.
- Vask ikke apparatet ved at sprøjte det med vand.

Symbolet  på produktet angiver, at produktet **ikke** må bortskaffes sammen med husholdningsaffaldet, men skal skrottes korrekt for at hjælpe med til at forhindre potentielle, negative konsekvenser for miljøet og folkesundheden.

For yderligere oplysninger om genbrug af dette produkt bedes man kontakte sælgeren eller forhandleren af produktet, kundeserviceafdelingen eller renovationsselskabet.

Manglende overholdelse af ovenstående kan reducere apparatets sikkerhed og medfører bortfald af garantien.

IV. ØKOLOGI OG MILJØ

1. EMBALLAGE

De materialer, der er anvendt til emballagen, er miljøvenlige, og de kan opbevares uden risiko eller brændes i et forbrændingsanlæg.

De dele af plast, der er velegnede til genbrug, er mærket på følgende måde:



Polyætylen: Emballagens udvendige film, posen med brugervejledningen, posen med gasdyserne.



Polypropylen: Panelernes topemballage, remme.



Polystyrenskum: Hjørnebeskyttere.

2. ANVENDELSE

Vores apparater har høj ydelse og effektivitet. For at reducere forbruget af elektricitet, vand eller gas anbefales det at undgå at anvende apparatet, når det er tomt og under forhold, der forringer den optimale ydelse (f.eks. med åbne døre eller låg osv.); apparatet anvendes i et lokale med udluftning for at undgå, at der dannes farlige forbrændingsgasser i lokalet. Når det er muligt, bør foropvarmningen kun foretages lige før brugen.

3. RENGØRING

For at reducere udsendelsen af forurenende stoffer i naturen anbefales det at rengøre apparatet (udvendigt og om nødvendigt indvendigt) med produkter, der har en biodegradabilitet på mindst 90 % (for yderligere oplysninger se afsnit V "RENGØRING").

4. BORTSKAFFELSE

Må ikke efterlades i naturen. Vores apparater er fremstillet af mere end 90% genbrugeligt metal (rustfrit stål, jern, aluminium, galvaniserede metalplader, kobber, osv.). Inden bortskaffelsen skal apparatet gøres ubrugeligt ved at skære forsyningskablet over og fjerne alle lukkeanordninger til

åbninger eller rum (afhængigt af model) for at forhindre, at personer kan blive indespærret i apparatet.

V. INSTALLATION

- Læs denne brugervejlednings procedurer for installation og vedligeholdelse, før apparatet installeres.
 - Installation, vedligeholdelse og konvertering til andre gastyper må udelukkende udføres af en uddannet servicetekniker, der er autoriseret af producenten.
- Manglende overholdelse af korrekte installationsprocedurer samt ændringer og tilpasning af apparatet kan forårsage skader på apparatet, udgøre en risiko for personskader og medføre bortfald af garantien.

1. REFERENCENORMER

- Apparatet skal installeres i henhold til de foreskrevne sikkerhedsnormer samt lokal lovgivning i de enkelte lande.

2. UDPAKNING

BEMÆRK!

Kontrollér straks, om apparatet er blevet beskadiget under transporten.

- Speditøren er ansvarlig for varerne under transporten og leveringen.
- Undersøg al emballage før og efter, den tømmes.
- I tilfælde af tydelige eller skjulte skader ved modtagelsen skal der rettes henvendelse til speditøren, idet eventuelle skader eller mangler skal angives på følgesedlen ved leveringen.
- Chaufføren skal underskrive følgesedlen: Speditøren kan afvise klagen, hvis følgesedlen ikke er underskrevet (speditøren kan levere den nødvendige formular).
 - Tag apparatet ud af emballagen, og pas på ikke at beskadige det. Bær beskyttelses-handsker.
- Fjern langsomt beskyttelsesfilmen fra metaloverfladerne. Eventuelle limrester fjernes med et passende opløsningsmiddel.
- Der skal rettes henvendelse til speditøren angående inspektion af varen inden for højst 15 dage fra leveringsdatoen, hvis der er skjulte beskadigelser eller mangler, der først er tydelige, efter at emballagen er fjernet.
- Al dokumentation i emballagen skal opbevares.

3. PLACERING

- Flyt apparatet forsigtigt, og pas på ikke at beskadige apparatet eller forårsage fare for personer i nærheden. I forbindelse med flytning og anbringelse skal apparaterne hæves ved hjælp af en gaffeltruck.
- Installationsdiagrammet i denne brugervejledning viser apparatets pladskrav og tilslutningernes placering (til gas, elektricitet og vand). Kontrollér, at alle de nødvendige tilslutninger er tilgængelige og klar.
- Apparatet kan installeres enkeltvis eller sammen med andre apparater fra den samme serie.
- Apparaterne er ikke velegnede til indbygning. Der skal være en afstand på mindst 10 cm mellem apparatet og side- eller bagvægge.
- Sørg for en passende isolering mellem apparatet og de overflader, der ikke overholder de angivne minimumafstande.
- Sørg for en passende afstand mellem apparatet og eventuelle brændbare vægge. Der må ikke opbevares benzin eller brandfarlige materialer i nærheden af dette apparat.
- Sørg for, at der er en passende afstand mellem apparatet og eventuelle sidevægge, så det er muligt at foretage

efterfølgende service- eller vedligeholdelsesindgreb.

- Når apparatet er anbragt, skal det kontrolleres og nivelleres om nødvendigt. En forkert nivellering kan forårsage, at apparatet fungerer dårligt.

3.1. SAMLING AF APPARATER

- (Fig.1A) Afmonter apparaternes betjeningspaneler ved at fjerne de 4 fastgørelsesskruer.
- (Fig.1B) Fjern skruen tættest på betjeningspanelet fra de sider, der skal sættes sammen.
- (Fig.1D) Anbring apparaterne ved siden af hinanden, og anbring dem i den ønskede højde ved at stille på nivelleringsfødderne.
- (Fig.1C) En af de to plader inde i apparatet drejes 180°.
- (Fig.1E) Saml apparaternes forsider, og skru den medfølgende TE M5x40 skruer i inde fra betjeningspanelet og ind i gennem det modsatte hul.

3.2. FASTGØRELSE TIL GULV

Halvmodulære elementer, der er installeret enkeltvis, skal fastgøres til gulvet i henhold til anvisningerne for tilbehøret, så de ikke kan vælte (F206136).

3.3. INSTALLATION PÅ BRO, KONSOL ELLER PÅ CEMENTSOKKEL

Følg vejledningen, der leveres sammen med tilbehøret.

Følg vejledningen, der leveres sammen med det valgte tilbehør.

3.4. FORSEGLING AF ÅBNINGER MELLEM APPARATER

Følg den vejledning, der følger med tætningsmidlet.

4. RØGAFTRÆK

4.1 TYPE "A1" APPARATER

Anbring type "A1" apparater under en emhætte, for at sikre at røg og dampe, der opstår under tilberedningen, suges ud.

4.2 TYPE "B" APPARATER

(i overensstemmelse med definitionen i Det tekniske installationsreglement DIN-DVGW G634: 1998)

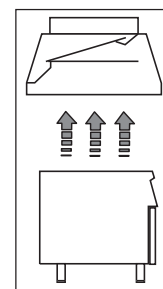
Hvis apparatets typeplade kun anfører typen Axx, erklæres det, at dette apparat ikke er designet til at kobles direkte til en skorsten eller et røgaftræk med udledning til det fri. Apparatet kan dog monteres under en emhætte eller et tilsvarende system med udsugning af røggasser.

4.2.1 FORBINDELSE TIL SKORSTEN

- Tag risten foran røgaftrækket af.
- Installér rørforbindelsen til skorstenen i henhold til anvisningerne, der følger med tilbehøret (ekstraudstyr).

4.2.2 INSTALLATION UNDER EMHÆTTE

- Anbring apparatet under en emhætte (fig. ved siden af).
- Løft røgaftrækket op uden at trykke det sammen.
- Man må ikke indsætte noget, der kan afbryde aftrækket.
- Aftræksrørets højde og afstanden til emhætten skal overholde gældende lovgivning.
- Den sidste del af aftræksrøret skal befinde sig mindst 1,8 m fra den flade, apparatet står på.



Bemærk! Systemet skal sikre, at: a) røgaftrækket ikke er blokeret. b) aftræksrørets længde ikke overstiger 3 m. Brug fittings til at forbinde rør med forskellige diametre.

5. FORBINDELSER

- Enhver form for installation eller vedligeholdelse af forsyningsenhederne (gas, elektricitet, vand) skal udføres af personale fra gasværket eller af en autoriseret installatør.
- Identificér det indkøbte apparat ved hjælp af dataene på typepladen.
- Se installationsdiagrammerne vedrørende typen af tilslutninger og deres position på apparatet.

5.1. GASAPPARATER

Vigtigt! Disse apparater er beregnet til anvendelse med gas G20 20 mbar. Ved indstilling til en anden type gas skal man følge angivelserne i afsnit 5.1.6 i dette kapitel

5.1.1 FØR TILSLUTNING

- Kontrollér, at apparatet er beregnet til den type gas, der tilføres. Hvis apparatet ikke er beregnet til den type gas, der tilføres, henvises der til angivelserne i afsnittet: "Tilpasning/indstilling til andre gastyper".
- Mellem hvert apparat og gastilførslen skal der indsættes en hane/spærreventil, med hvilken der hurtigt kan lukkes for gastilførslen. Installér hanen/ventilen på et lettilgængeligt sted.

- Rens forbindelsesslangerne for støv, snavs og fremmedlegemer, der kunne blokere forsyningen.
- Gastilførselsrørene bør have et tværsnit, som sikrer, at der tilføres gas nok, til at alle de tilsluttede apparater kan fungere optimalt. Et forsyningsrør med utilstrækkelig kapacitet vil forringe funktionen af de apparater, der er sluttet til det.
- **Pas på!** En forkert nivellering kan påvirke forbrændingen og forårsage, at apparatet fungerer dårligt.

5.1.2 TILSLUTNING

- Ved hjælp af installationsdiagrammet findes gasindtaget i bunden af apparatet.
- Fjern plasthætten fra apparatets gasindtag, hvis den forefindes.
- Efter at apparatet er installeret, kontrolleres det med sæbevand, at alle forbindelser er tætte.

5.1.3 KONTROL AF FORSYNINGSTRYKKET

Kontrollér på typepladen, om apparatet er beregnet til den eksisterende gastype (hvis det ikke beregnet til denne gastype, følges anvisningerne i afsnittet "Tilpasning til en anden gastype"). Forsyningstrykket måles med fungerende apparatur ved hjælp af et manometer (min. 0,1 mbar).

- Fjern betjeningspanelet.
- Fjern tætningskruen "A" fra tryktilslutningen, og sæt manometerslangen "O" på (fig. 2A).
- Sammenlign værdien, der måles af manometeret, med den værdi, der er angivet i tabel B (se brugervejledningens appendiks).
- Hvis manometeret måler en værdi, der er uden for det område, som er angivet i tabel B, må apparatet ikke anvendes, og der skal rettes henvendelse til gasværket.

5.1.4 JUSTERING AF GASTRYKKET

Hvis gastrykket ikke svarer til det angivne tryk, eller hvis det er svært at regulere, bør der på gastilførselsrøret installeres en trykregulator (kode 927225) på et lettilgængeligt sted. For at sikre et korrekt udgangstryk skal regulatoren helst monteres vandret:

- "1" Gas fra forsyningsnettet.
- "2" Trykregulator.
- "3" Gastilførsel til apparatet.

Pilen på regulatoren () angiver retningen af gasflowet.

Bemærk! Disse modeller er beregnet og certificeret til anvendelse med metan- eller propangas. For metangas er trykregulatoren på røret indstillet til 8" w.c. (20 mbar).

5.1.5. KONTROL AF LUFTTILFØRSLEN (alle modeller)

Lufttilførslen er reguleret korrekt, hvis flammen ikke afbrydes, når brænderen er kold, og ikke vender tilbage, når brænderen er varm.

- Skru skruen "A" løs, og anbring lufttilblanderen "E" i den afstand "H", der er angivet på Tabel B, skru skruen "A" i igen, og forsegl med maling (fig. 3B).

5.1.6 TILPASNING TIL EN ANDEN GASTYPE

Tabel B "Tekniske specifikationer/dyser" angiver den type dyser, der kan udskiftes med de, der allerede er installeret af producenten (nummeret er trykt på dysen).

Efter endt procedure kontrolleres følgende:

Kontrol	Ok
• Udskiftning af dyse(r) brænder	
• Korrekt regulering af lufttilførsel til brænder/e	
• Udskiftning af dyse(r) tændblus	
• Udskiftning af minimumskrue(r)	
• Korrekt regulering af tændblus om nødvendigt	
• Korrekt regulering af forsyningstryk (se tab. "Tekniske specifikationer/dyser")	
• Påsæt klistermærket (medfølger) med specifikationerne for den nye anvendte gastype	

5.1.6.1 UDSKIFTNING AF HOVEDBRÆNDERENS DYSE (for alle modeller)

- Skru dysen "C" af, og udskift den med en tilsvarende, der passer til den valgte gastype (Tab. B, fig.3B) i henhold til tabel B.
- På dysen findes dens diameter angivet i hundrededele af en millimeter.
- Skru dysen "C" helt i bund.

5.1.6.2 UDSKIFTNING AF TÆNDFLAMMENS DYSE (for alle modeller)

- Skru forbindelsen "H" af, og udskift dysen "G" med en dyse, der er beregnet til den valgte gastype (Tab. B, fig.3A).
- Nummeret, der identificerer dysen, er trykt på den.
- Skru forbindelsen "H" på igen.

5.1.6.3 MINIMUMSKRUE (for alle modeller)

- Skru minimumskruen "M" af hanen/ventilen, og udskift den med en, der er beregnet til den valgte gastype. Skru den nye skrue helt i bund (Tab.B, fig.2A).

5.2. ELEKTRISKE APPARATER

5.2.1 ELTILSLUTNING (Fig. 4A-Tab.C).

Vigtigt! Før tilslutningen foretages, skal det kontrolleres, at netspændingen og -frekvensen svarer til angivelserne på typepladen.

- Der fås adgang til klemkassen gennem betjeningspanelet ved at skru fastgørelsesskruerne løs (fig. 4A 1-2).
- Slut forsyningskablet til klemkassen som angivet på det medfølgende eldiagram.
- Fastgør forsyningskablet med kabelklemmen.

Vigtigt! Producenten fralægger sig ethvert ansvar for skader, der opstår pga. manglende overholdelse af sikkerhedsreglerne.


5.2.2 FORSYNINGSKABEL

Medmindre andet er anført, leveres vores apparater uden forsyningskabel. Installatøren skal anvende et fleksibelt kabel med en isolering, der mindst svarer til gummiisolering H05RN-F. Den del af kablet, der befinder sig uden for apparatet, skal beskyttes af et rør af metal eller hård plast.

5.2.3 SIKKERHEDSAFBRYDER

Installér en sikkerhedsafbryder mellem apparatet og stikkontakten. Kontaktåbningen og den maksimale lækstrøm skal være i overensstemmelse med gældende lokale regler.

5.3. TILSLUTNING TIL JORD OG UDLIGNINGSPUNKT

Forbind apparatet til en jordforbindelse og til et udligningspunkt ved hjælp af skruen under rammen forrest til højre. Skruen er mærket med følgende symbol .

6. SIKKERHEDSTERMOSTAT

Nogle af vores apparater er udstyret med en sikkerhedstermostat, der automatisk afbryder gassen (gasapparater) eller elektriciteten (elapparater), når den måler en temperatur, der er højere end en forudindstillet værdi.

6.1. NULSTILLING

- Vent, til apparatet er kølet af: Når temperaturen er nået ned på 90°C, kan apparatet nulstilles.

- Tryk på den røde knap på sikkerhedstermostaten.

Vigtigt! Hvis nulstillingen kræver afmontering af en beskyttelsesskærm (f.eks.: betjeningspanelet), skal dette gøres af en autoriseret tekniker. Uautoriserede indgreb på termostaten medfører bortfald af garantien.

7. FØR INSTALLATIONEN ER FÆRDIG

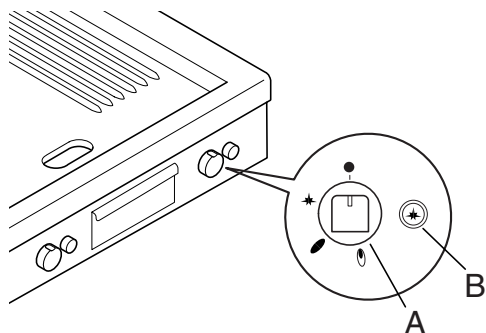
Kontrollér alle samlingerne med vand og sæbe for at sikre, at der ikke er gasudslip. Brug aldrig åben ild til kontrol af gasudslip. Tænd alle blussene både samlet og hver for sig for at kontrollere, at gasventilerne, blussene og tændingen fungerer korrekt. For hvert blus skal flammeregulatoren stilles til den laveste indstilling, både samlet og hver for sig. Og efter at have fuldstændt indgrebet skal installatøren oplære brugeren i den korrekte anvendelse. Hvis apparatet ikke fungerer korrekt, skal man efter at have foretaget alle kontroloperationerne kontakte den lokale kundeservice.

VI. BRUGSANVISNINGER

1. BRUG AF STEGEPLADEN OG KOGEPLADEN

- Dette apparat er beregnet til industriel brug og skal betjenes af personale, der er uddannet i brugen af det.
- Undgå at anvende apparatet tomt i længere tid eller under omstændigheder, der hindrer optimal ydelse. Desuden bør foropvarmningen, når det er muligt, kun foretages lige før brug.
- Stegepladen er beregnet til stegning af madvarer (hamburger, koteletter, spejlæg, pølser, fisk, grøntsager o.l.). Al anden brug anses for ukorrekt.
- Kogepladen er beregnet til tilberedning af madvarer i kogegrej (gryder og pander).
- Beholderen, hvor olien opsamles, skal tømmes hver dag, før apparatet bruges, og mens det stadig er koldt.
- Stegepladen må ikke bruges til at opvarme gryder og pander på.
- **Stegeplade på 400 mm:** består af en enkelt kogezone styret af en termostatgasventil (gasmodel) eller af en termostat (elektrisk model). Bælgen, der måler temperaturen, er placeret i midten af pladen.
- **Stegeplade på 800 mm:** består af to kogezone (højre og venstre side) styret af to termostatgasventiler (gasmodel) eller af to termostater (elektrisk model) en for hver zone. Bælgene, der måler temperaturen, er placeret i midten af pladen (henholdsvis i højre og venstre side).

1.1. MODELLER TIL GAS MED GASHANE



Knappen "A" styrer gastilførslen til hver brænder og har 4 indstillinger:

- OFF
- ★ "Tænding af tændflamme"
- 🔥 "Maks"
- "Min"

Tænding

Tænding af tændflamme

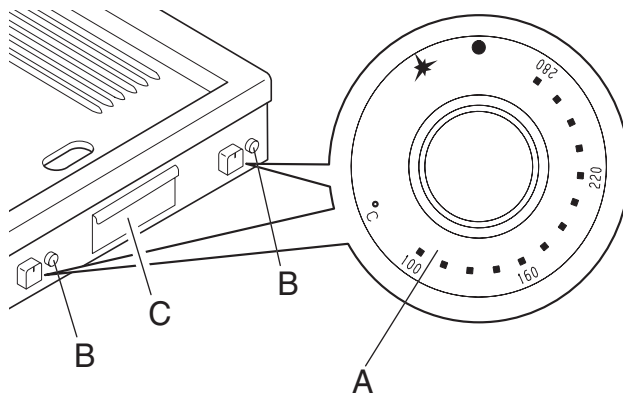
- Tryk knappen "A" ned, og drej den fra "OFF" til "Tænding af tændflamme".
- Tryk knappen "A" helt i bund, og tryk samtidig gentagne gange på knappen for den piezoelektriske tænding "B", der vil tænde for tændflammen. Kontrollér ved at kigge gennem hullerne i panelet, at flammen er tændt. Når knappen "A" slippes, skal flammen forblive tændt. Hvis den ikke forbliver tændt, gentages ovenstående.

I nødstilfælde kan tændblusset tændes manuelt, ved at fedtopsamlingskuffen fjernes, og der sættes en flamme til blusset, mens knappen "A" holdes på "Tænding af tændflamme".

Tænding af hovedbrænderen

- Drej knappen "A" fra position "Tænding af tændflamme" til position "Maks".
- Ønskes mindre blus, drejes knappen "A" hen på "Min".

1.2. MODELLER TIL GAS MED VENTILER



Tænding

Betjeningsknappen "A" har følgende indstillinger:

- OFF
- ★ tænding af tændblus
- temperaturværdier

Drej knappen "A" mod uret fra positionen "OFF" til positionen "tænding af tændflamme", og hold den indtrykket. Samtidig trykkes der gentagne gange på knappen "B", til tændflammen tænder. Ca. 20 sekunder efter tændingen slippes knappen "A", og tændflammen skal forblive tændt. Kontrollér gennem hullet "C", at flammen er tændt.

Hvis den ikke forbliver tændt, gentages ovenstående.

I nødstilfælde kan tændblusset tændes manuelt, ved at fedtopsamlingskuffen fjernes, og der sættes en flamme til blusset, mens knappen "A" holdes på "Tænding af tændflamme".

- Hovedbrænderen tændes, ved at man trykker let på og drejer knappen "A" mod uret til den ønskede temperatur. Apparatet leveres med en termostatventil, der automatisk holder temperaturniveauet i karret konstant.

Slukning af stegepladen med gashane

Slukning af hovedbrænderen

- Drej knappen "A" fra position "Maks. eller Min." til position "Tænding af tændflamme".

Slukning af tændflammen

- Tryk knappen "A" ned, og drej den til position "OFF".
- Efter endt arbejdsdag lukkes for gassen på hovedgashanen, der er anbragt før apparatets gastilslutning.

Slukning af stegepladen med gasventil

- Drej knappen "A" til positionen "Tænding af tændflamme" for at slukke for hovedbrænderen.
- Sluk tændflammen ved at dreje knappen "A" til positionen for "OFF".

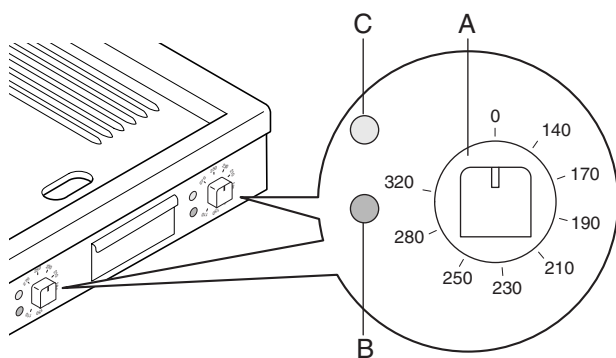
Efter brug:

- Drej knappen "A" til positionen for "OFF".
- Luk for gashanen.

1.2.1. INTERLOCK

Gasventilen er udstyret med en tændblussikring (en såkaldt interlock), der forhindrer tænding i 40 sekunder (den tid det tager tændblusset at slukke), hvis apparatet er blevet slukket ved et uheld.

1.3. Elektriske modeller



Tænding

- Sæt kontakten installeret før apparatet i.
- Drej betjeningsknappen "A" for termostaten til den ønskede temperatur.
- Den grønne kontrollampe "C" angiver, at der er spænding på apparatet.
- Kontrollampen "B" tænder for at angive, at varmelegemerne er i funktion. Lampen slukker, når den indstillede temperatur er nået.

Slukning

- Drej knappen hen på "0".

VII. RENGØRING

ADVARSEL!

Før der udføres nogen som helst form for rengøring, skal apparatet kobles fra strømforsyningen.

Der må ikke anvendes is eller vand til hurtig afkøling af pladen: det er forbudt at anvende is eller vand til rengøring af et varmt apparat, da denne anvendelse medfører en permanent deformation af pladen og dermed forringer apparatets funktionsevne. Garantien bliver automatisk ugyldig, hvis apparatet ikke rengøres korrekt.

1. UDVENDIGE DELE

OVERFLADER I BØRSTET STÅL (hver dag)

- Rengør alle overflader af stål: Snavs fjernes let, hvis det fjernes med det samme.
- Fjern snavs, fedtstoffer og madrester fra afkølede overflader af stål med sæbevand og en klud eller svamp. Skyl, og tør grundigt efter.
- Hvis snavs, fedtstoffer og madrester er tørret ind, skal kluden/svampen gnides i satineringsretningen, og der skal skylles ofte: Gnidning med cirkelbevægelser og resterne af snavs på kluden/svampen kan ødelægge stålets satinerede overflade.
- Genstande af jern kan ødelægge eller beskadige stål: Ødelagte overflader bliver nemt snavsede og kan blive udsat for rust.
- Reparér eventuelt den ødelagte overflade.

OVERFLADER MØRKNET AF VARME (når det er nødvendigt)

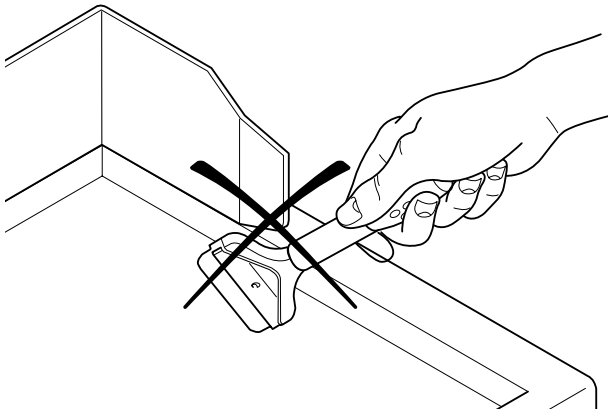
Udsættelse for høje temperaturer kan føre til dannelse af mørke ringe. De udgør på ingen måde en skade, og de kan let fjernes ved at følge vejledningen i ovenstående afsnit.

2. ANDRE OVERFLADER

JERN- ELLER STØBEJERNSOVERFLADER (hver dag)

Fjern snavs med en fugtig klud. Indtørret snavs fjernes ved hjælp af de redskaber (ekstraudstyr eller tilbehør) der er angivet på listen. Efter rengøringen tændes apparatet, og overfladen tørres hurtigt af, hvorefter den smøres med et tyndt lag madolie.

PAS PÅ: Anvend ikke kanten af skraberen (se figuren)



da den kan lave ridser i pladen, hvilket medfører at den ikke længere fungerer korrekt og ikke længere kan rengøres helt. Udskift bladet, når det ikke længere er helt skarpt. OPSAMLINGSKAR OG -SKUFFER (flere gange om dagen) Fjern fedt, olie, madrester ol. fra kar, skuffer og andre opsamlingsbeholdere. Rengør altid beholderne efter endt arbejdsdag. Under brug af apparatet tømmes beholderne, når de er ved at være fyldte.

3. LÆNGEREVARENDE STILSTAND

Når apparatet ikke skal anvendes i længere tid, skal følgende forholdsregler overholdes:

- Luk for alle haner eller hovedafbrydere mellem apparatet og stikkontakten.
- Gnid alle rustfrie stålflader grundigt med en klud, der er fugtet med vaselineolie, indtil alle overflader er dækket af et beskyttende lag.
- Udluft lokalerne jævnligt.
- Kontrollér apparatet, før det tages i anvendelse igen.
- Tænd for elektriske apparater på minimum i mindst 45 min. for at undgå for hurtig fordampning af den ophobede fugt og den heraf følgende ødelæggelse af apparatet.

4. INDVENDIGE DELE (hver 6. måned)

Vigtigt! Indgrebene må udelukkende udføres af specialuddannede teknikere.

- Kontrollér de indvendige deles tilstand.
- Fjern eventuelle aflejringer af snavs i apparatet.
- Undersøg og rengør aftræksystemet.

BEMÆRK! Under særlige forhold (for eksempel: Intensiv brug af apparatet, saltholdige omgivelser osv.) anbefales det at udføre rengøringen oftere end angivet herover.

VIII. VEDLIGEHOLDELSE

1. VEDLIGEHOLDELSE

Fra apparatets forside er der adgang til alle de komponenter, der skal vedligeholdes. Fjern først betjeningspanelet og frontpanelet. Før apparatet åbnes, skal det kobles fra strømforsyningen.

1.1 NOGLE FEJL OG DERES AFHJÆLPNING

Selv ved normal brug af apparatet kan der opstå fejl-funktioner.

Tændflammen tænder ikke

Mulig årsag:

- Tændrøret sidder løst eller er ikke korrekt forbundet.
- Tændingen eller ledningen til tændrøret er beskadiget.
- Utilstrækkeligt tryk i gasrørene.
- Dysen er tilstoppet.
- Gasventilen er defekt.
- Defekt gashane.

Tændflammen slukker med det samme, når tændingsknappen slippes

Mulig årsag:

- Termoelementet varmes ikke nok op af tændflammen.
- Defekt termoelement.
- Der bliver ikke trykket tilstrækkeligt på gasventilens håndtag.
- Manglende gastryk til ventilen.
- Gasventilen er defekt.
- Defekt gashane.

Tændflammen er stadig tændt, men hovedbrænderen tænder ikke

Mulig årsag:

- Tryktab i gasrørene.
- Dysen er tilstoppet, eller gasventilen er defekt.
- Brænderens huller er tilstoppet.

Stegepladens temperatur kan ikke reguleres.

Mulig årsag:

- Defekt termostatbælg.
- Gasventilen er defekt.

Ovntemperaturen kan ikke reguleres.

Mulig årsag:

- Defekt termostatbælg.
- Gasventilen er defekt.
- Defekt eltermostat.
- Den elektriske sikkerhedstermostat er blevet aktiveret.

VEJELDNING I UDSKIFTNING AF KOMPONENTER

(Må kun udføres af en autoriseret installatør)

VENTIL/GASHANE

- Fjern betjeningsknapperne og betjeningspanelet.
- Skru rørene fra tændflammeenheden og termoelementet.
- Skru forbindelserne til gasind- og -udløb af.
- Løft først stegepladen, og fjern herefter termostatbælgen.
- Følg samme procedure ved installationen, men i omvendt rækkefølge.

TÆNDBLUSENHEDEN, TERMOELEMENTER, TÆNDRØR OG OVNENS TÆNDER STEGEPLADE

- Fjern betjeningsknapperne og betjeningspanelet.
- Udskift delen.

STEGEPLADENS HOVEDBRÆNDER

- Fjern betjeningsknapperne og betjeningspanelet.
 - Tag stegepladen af, og fjern først termostatbælgene.
 - Tag brænderens fastgørelsesanordning af.
 - Fjern brænderen, og udskift den.
- Følg samme procedure ved installationen, men i omvendt rækkefølge.

1.2. VEDLIGEHOLDELSESPROGRAM

- Det anbefales at lade en faguddannet person efterse apparatet mindst hvert år. I den forbindelse anbefales det at indgå en serviceaftale.